



Anbefalinger og overblik over forløb

**BØRN OG UNGE  
MED ALVORLIGE  
KRIMINALITETS-  
PROBLEMATIKKER**

**Publikationen er udgivet af:**

Social- og Boligstyrelsen

Edisonsvej 1

5000 Odense C

Tlf: 72 42 37 00

E-mail: [info@sbst.dk](mailto:info@sbst.dk)

[www.sbst.dk](http://www.sbst.dk)

Udgivet september 2024

Grafisk layout: 4PLUS4

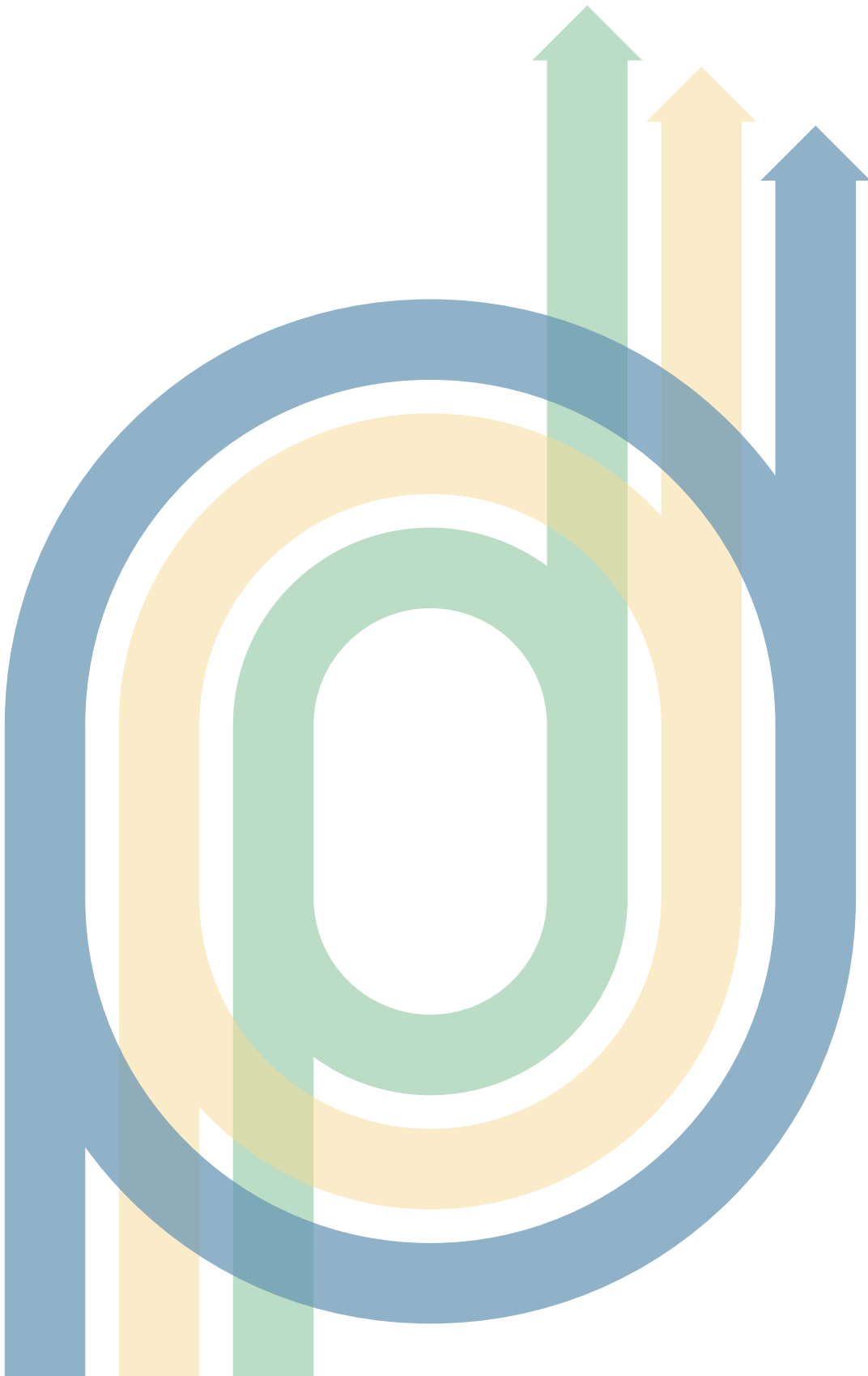
Download eller se rapporten på [www.sbst.dk](http://www.sbst.dk).

Der kan frit citeres fra rapporten med angivelse af kilde.

Digital ISBN: 978-87-94371-12-4

# Indhold

- 5 Indledning
- 6 Målgruppen
- 7 Introduktion til aktører, forløb og rammer
- 8 Oversigter over forløb og rammer
- 9 Forløb i Ungdomskriminalitetsnævnet 10 – 14 år
- 10 Forløb i strafferetsligt regi 15 – 17 år
- 12 Et socialt myndighedsforløb 10 – 17 år
- 14 Anbefaling 1: Koordineret og helhedsorienteret indsats
- 15 Hvad skal børne- og ungerådgiveren være særligt opmærksom på i de fire faser?
- 16 Anbefaling 2: Samarbejde med barnet/den unge og forældrene
- 17 Forandringscirklen
- 18 Anbefaling 3: En målrettet indsats til børn og unge med kriminalitets-problemer
- 20 Anbefaling 4: Screening og udredning for psykiske lidelser
- 21 Anbefaling 5: Effektiv ventetid og forberedelse
- 22 Anbefaling 6: Skolegang og uddannelse
- 23 Bilag 1: Henvisning til og afvigelser fra UKN- og straffesagsforløb
- 24 Bilag 2: Risiko- og beskyttelsesfaktorer



# Anbefalinger og forløb

## Indledning

Social- og Boligstyrelsen vil med denne publikation give et overblik over indsatsforløb til børn og unge med alvorlige kriminalitetsproblematikker. Publikationen indeholder styrelsens anbefalinger til hvilke indsatser, det er relevant at iværksætte for at imødekomme indsatsbehovet hos børn og unge i målgruppen.

Anbefalingerne og oversigterne over forløbene er målrettet børne- ungerådgiverne i kommunerne og har til formål at understøtte at barnet/den unge og familien oplever en helhedsorienteret og koordineret indsats.

Anbefalingerne er dannet på baggrund af et vidensgrundlag, der er blevet til i samarbejde med specialister og aktører, der arbejder med målgruppen. Undervejs i denne publikation bliver der henvist til de kapitler i vidensgrundlaget, hvor man kan læse de uddybende beskrivelser og finde kildehenvisninger.

👉 *Du kan finde vidensgrundlaget på Social- og Boligstyrelsens hjemmeside ved at følge linket her.*

Børn og unge med alvorlige kriminalitetsproblematikker er en målgruppe, det kan være kompliceret at tilrettelægge indsatser til, fordi der er mange samtidige og komplekse problemstillinger. For at imødekomme målgruppens problemstillinger kræves en høj grad af tværfaglig- og tværsektoriel koordinering og samarbejde i indsatsen.

Indholdet i denne publikation er prioriteret i forhold til de centrale omdrejningspunkter og forskellige faser, der kan være i et forløb, afhængigt af om forløbet er enten i Ungdomskriminalitetsnævnet (herefter UKN), det strafferetslige system og/eller er et socialt myndighedsforløb.

Publikationen indeholder dels oversigter over de tre forløb for målgruppen og dels seks anbefalinger om blandt andet en målrettet indsats og skolegang og uddannelse.

Endeligt er der tilføjet to bilag med oversigter over hvem, der er omfattet af de to forløb i henholdsvis UKN eller strafferetslig regi, samt en oversigt over risiko- og beskyttende faktorer.

God læselyst!

# Målgruppen

Målgruppen er børn og unge i alderen 10-17 år med alvorlige kriminalitetsproblematikker, som samtidig har mindst en, men oftest en række komplekse, sammensatte sociale problemstillinger og/eller psykiske lidelser.

Målgruppen er en gruppe af børn og unge, hvor nogle af de følgende karakteristika indgår:

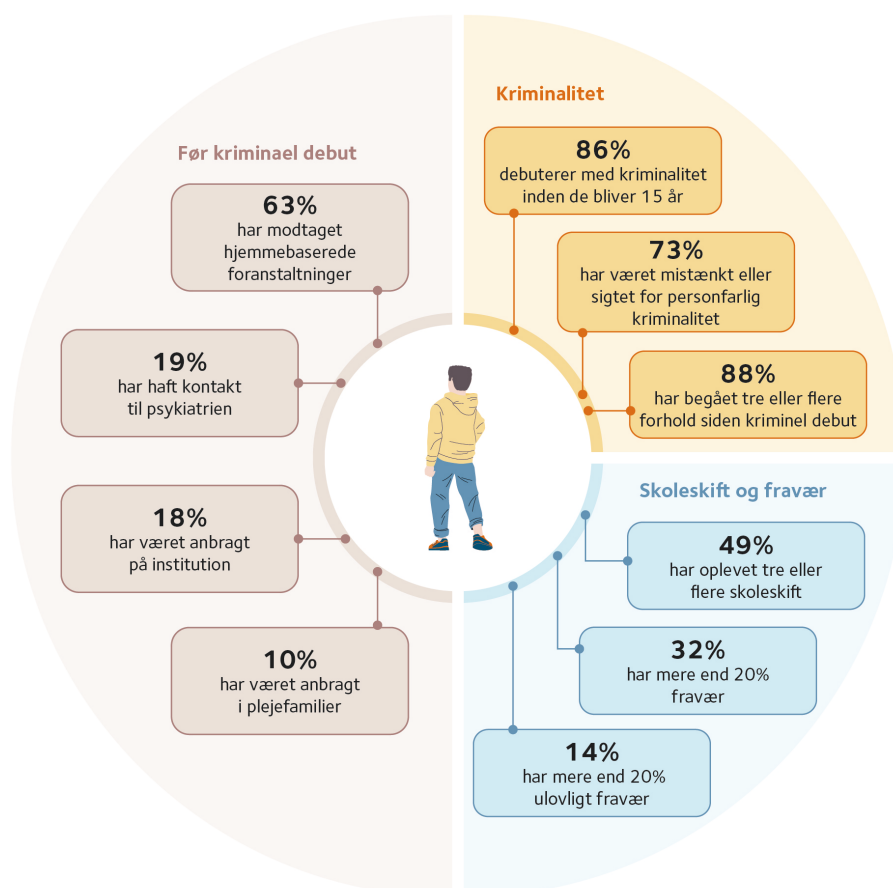
- en høj grad af marginalisering og udsathed
- en konfliktbetonet systemkontakt præget af manglende kontinuitet
- lav grad af tillid til voksne/systemet
- manglende opbakning fra forældre og netværk
- problematiske skoleforløb med lave faglige standpunkter, specialundervisning, skoleskift og høj risiko for ikke af afslutte grundskolen

- at have kognitive- og/eller indlæringsvanskeligheder
- overrepræsentation i de større byers udsatte boligområder
- ofte at være anbragt uden for hjemmet
- tidlig debut med forbrug af alkohol og stoffer
- psykiske lidelser
- at søge fællesskaber med andre med lignende problematikker/adfærd.

Målgruppen har behov for indsatser, der bliver individuelt tilrettelagt og tilpasset deres konkrete situation, med blik for en helhedsorienteret løsning, der koordineres på tværs af fagligheder og sektorområder.

➤ *Læs mere om målgruppen i kapitel 2 i vidensgrundlaget*

**Figur 1:** Karakteristika for børn og unge med alvorlige kriminalitetsproblematikker



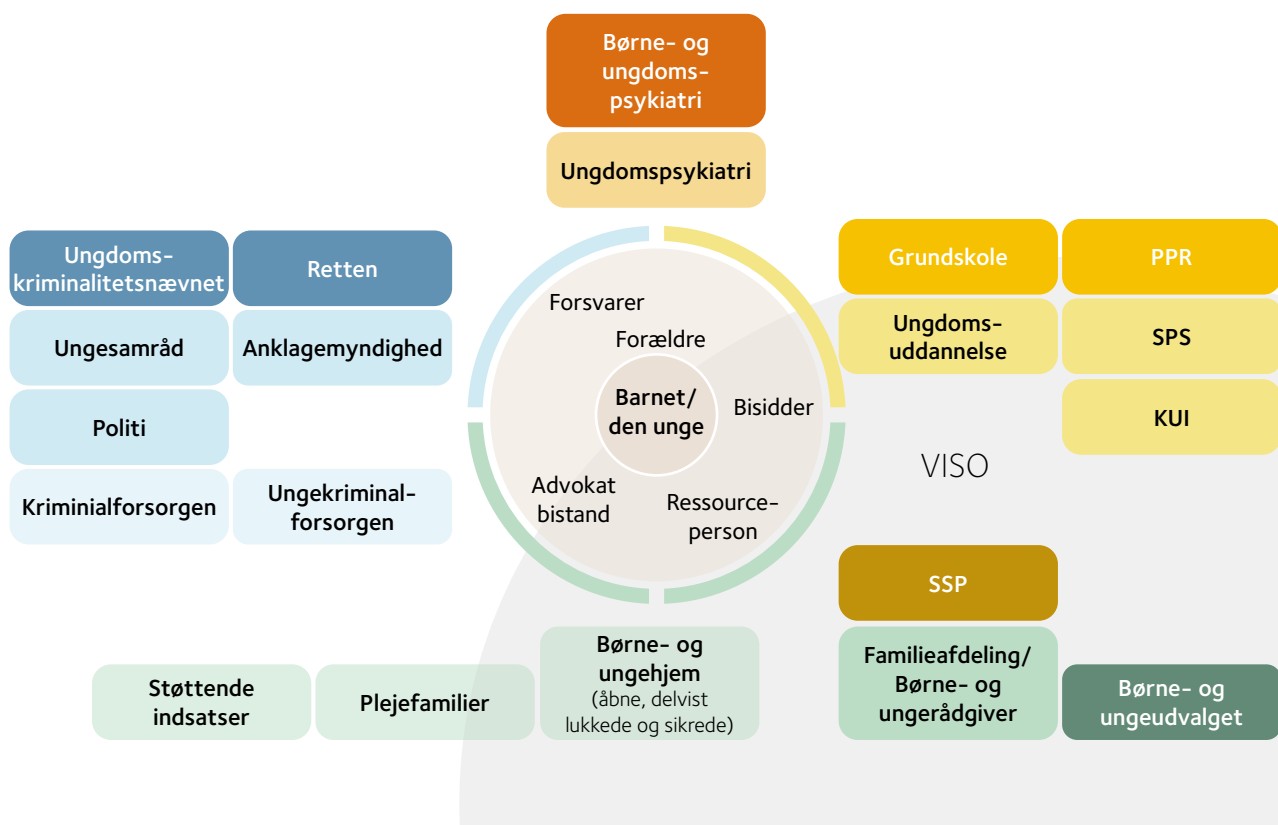
# Introduktion til aktører, forløb og rammer

Når børn og unge begår alvorlig kriminalitet bliver mange forskellige aktører involveret, fx politi, den kommunale børne- og familieafdeling, skole, SSP, UKN og retten.

Herunder i figur 2 fremgår en oversigt over de mange aktører, der kan være involveret i forløbet.

👉 Læs mere om de forskellige aktørers roller og opgaver i vidensgrundlagets kapitel 3.

Figur 2: Centrale aktører



# Oversigter over forløb og rammer

Når et barn eller en ung begår alvorlig kriminalitet er der overordnet tre forskellige forløb, som deres sag kan indgå i. Det kan enten være et UKN forløb, et strafferetligt forløb eller et socialt myndighedsforløb. Det er også sandsynligt, at forløbet bliver en blanding af de tre.

👉 *Du kan læse mere om forløb og rammer i kapitel 4 i vidensgrundlaget.*

De tre forløb bliver skitseret i de følgende figurer, hvor de forskellige aktørers roller bliver beskrevet gennem fire faser; opstartsfasen, efterforsknings- og forberedelsesfasen, afgørelsesfasen og indsatsfasen. Alle tre forløb starter med, at politiet indleder kontakt til barnet/den unge som led i efterforskningen.

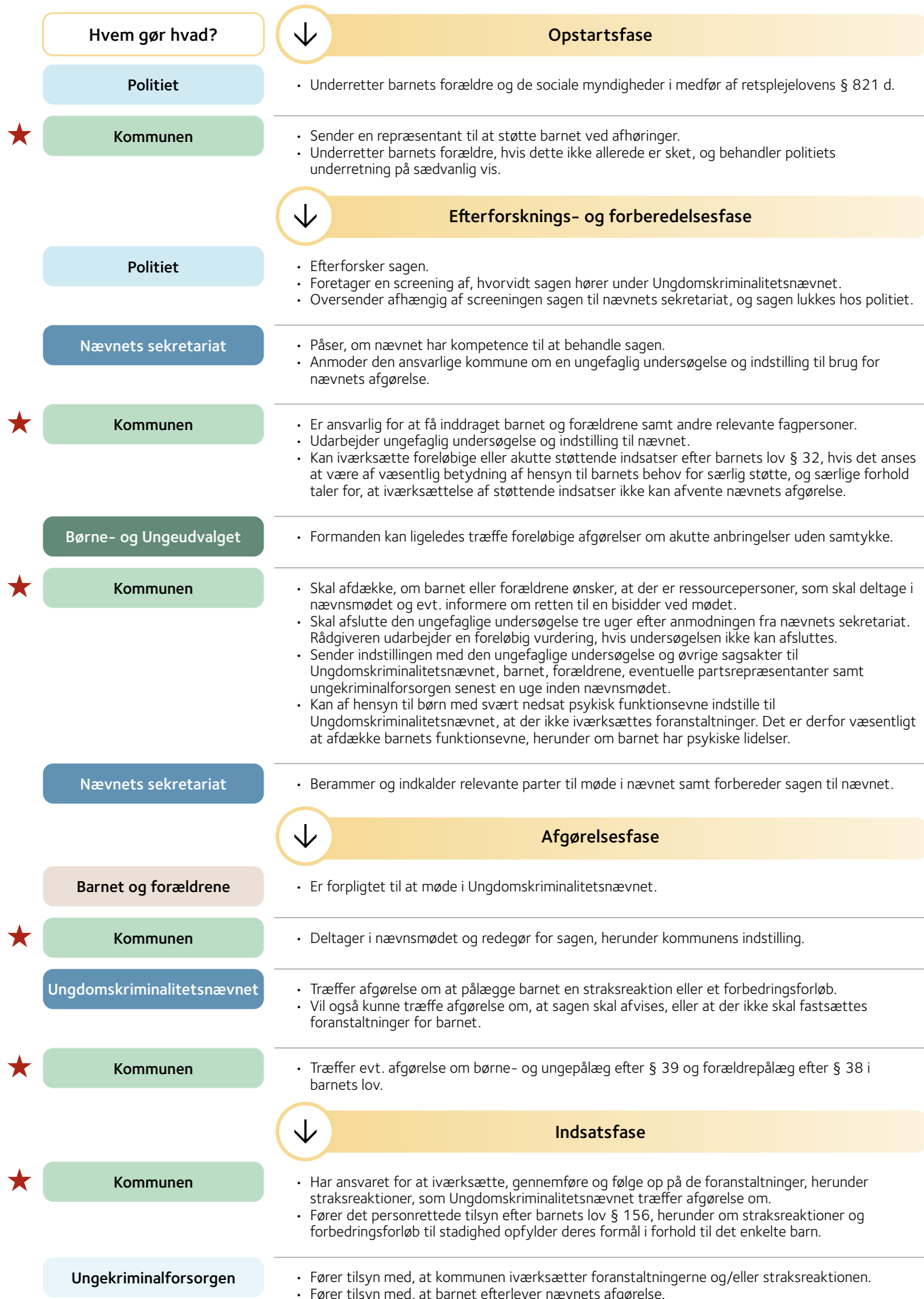
## **De danske kommuner er organiseret forskelligt**

Når der i de følgende forløbsoversigter står "Kommunen" som aktør, henvises der til den myndighedsfunktion i barnet/den unges bopælskommune, der har ansvaret for at udføre opgaven. Det kan fx være en børne- og ungerådgiver, en leder eller et team i den sociale myndighedsfunktion i den kommunale familieafdeling eller børne- og ungeforvaltning.



## Forløb i Ungdomskriminalitetsnævnet 10 – 14 år

Figur 3: Roller og opgaver i forløb i Ungdomskriminalitetsnævnet for de 10-14-årige



## Forløb i strafferetligt regi 15 – 17 år

Figur 4: Roller og opgaver i forløb i et strafferetligt forløb 15-17-årige

Hvem gør hvad?	Opstartsfasen
Politiet	<ul style="list-style-type: none"><li>• Skal vejlede om retten til en beskikket forsvarer, jf. RPL § 730.</li><li>• Underretter den unges forældre (forældremyndighedsindehaver) og de sociale myndigheder.</li></ul>
★ Kommunen	<ul style="list-style-type: none"><li>• Sender en repræsentant til at støtte den unge ved afhøringer hos politiet og i retten, herunder ved grundlovsforhør.</li><li>• Underretter den unges forældre, hvis dette ikke allerede er sket, og behandler politiets underretning på sædvanlig vis.</li></ul>
Retten	<ul style="list-style-type: none"><li>• Kan evt. varetægtsfængsle den unge. Retten vil som oftest, og under forudsætning af samtykke fra den unge, beslutte, at det skal foregå i varetægtssurrogat på sikret institution.</li></ul>
★ Kommunen	<ul style="list-style-type: none"><li>• Ved varetægtssurrogat på sikret institution skal den ansvarlige kommune evt. træffe afgørelse om, på hvilken institution opholdet skal foregå.</li></ul>
Efterforsknings- og forberedelsesfasen	
Politiet	<ul style="list-style-type: none"><li>• Efterforsker sagen.</li></ul>
Anklagemyndighed	<ul style="list-style-type: none"><li>• Forelægger eventuelt løbende sagen i retten, fx ifm. varetægtsfængsling, mv.</li></ul>
Politiet	<ul style="list-style-type: none"><li>• Foretager en screening af, hvorvidt sagen er egnet til henvisning til Ungdomskriminalitetsnævnet, og overbringer screeningsresultatet ved efterforskningens afslutning til anklagemyndigheden.</li><li>• Kan i nogle tilfælde anmode kommunen om oplysninger om den unge, samt om en indstilling fra kommune og ungesamråd.</li><li>• Igangsætter evt. en personundersøgelse ved kriminalforsorgen eller mentalundersøgelse.</li></ul>
★ Kommunen	<ul style="list-style-type: none"><li>• Screener og evt. afdækker eller udarbejder/ opdaterer den børnefaglige eller ungefaglige undersøgelse.</li><li>• Er ansvarlig for at få inddraget den unge og forældrene samt andre relevante fagpersoner.</li></ul>
Sikret døgninstitution	<ul style="list-style-type: none"><li>• Ved ophold på sikret institution: Institutionen igangsætter med samtykke fra forældre og den unge, der er fyldt 15 år, screening for psykiatriske problemstillinger.</li></ul>
★ Kommunen	<ul style="list-style-type: none"><li>• Kan på sædvanlig vis iværksætte eller justere støttende indsatser og anbringelse efter barnets lov til den unge og familien.</li></ul>
Børne- og Ungeudvalget	<ul style="list-style-type: none"><li>• Formanden kan ligeledes træffe foreløbige afgørelser om akutte anbringelser uden samtykke.</li></ul>
Anklagemyndighed	<ul style="list-style-type: none"><li>• Rejser tiltale.</li></ul>
★ Kommunen	<ul style="list-style-type: none"><li>• Drøfter i visse tilfælde sagen med ungesamrådet og indstiller i fælleskab til retten.</li></ul>

## Hvem gør hvad?



## Afgørelsesfase

### Retten

- Træffer ved hovedforhandlingen afgørelse om skyldsspørgsmålet, og fastsætter eventuelle sanktioner i form af:
  - » Bøde
  - » Ubetinget fængselsstraf
  - » Betinget fængselsstraf evt. med vilkår
  - » Ungdomssanktion
  - » Foranstaltningsdom

### Kriminalforsorgen

- Ved ubetinget fængselsstraf:
  - » Indgår aftale med anbringelsessted herunder aftale om vilkår.
  - » Indhenter betalingstilsagn fra ansvarlig kommune, der træffer afgørelse om anbringelse.

### Ungdomskriminalitetsnævnet

- Ved rettens henvisning til Ungdomskriminalitetsnævnet:
  - » Sagen skal behandles i Ungdomskriminalitetsnævnet senest 14 dage efter endelig dom, eller ved ubetinget fængselsdom, senest 14 dage inden løsladelse.



### Kommunen

- » Skal indbringe sagen for nævnet.
- » Skal om nødvendigt af egen drift udarbejde en ungefaglig undersøgelse.
- » Har tilsvarende forpligtelser vedrørende ungefaglig undersøgelse, indstilling, afdækning af ressourcepersoner og fremsendelse af sagen, som i et UKN-forløb for de 10-14 årige, se ovenfor.

### Ungdomskriminalitetsnævnet

- » Træffer afgørelse om at pålægge den unge en straksreaktion eller at fastsætte et forbedringsforløb for den unge.
- » Vil også kunne træffe afgørelse om, at sagen skal afvises, fordi den unge snart fylder 18 år, eller at der ikke skal fastsættes foranstaltninger for den unge.



## Indsatsfase



### Kommunen

- Er ansvarlig for at fuldbyrde en idømt ungdomssanktion.
- Har ansvaret for at iværksætte, gennemføre og følge op på de foranstaltninger, herunder straksreaktioner, som Ungdomskriminalitetsnævnet træffer afgørelse om.
- Fører det personrettede tilsyn efter barnets lov, herunder om straksreaktioner og forbedringsforløb til stadighed opfylder deres formål i forhold til den enkelte unge.

### Ungekriminalforsorgen

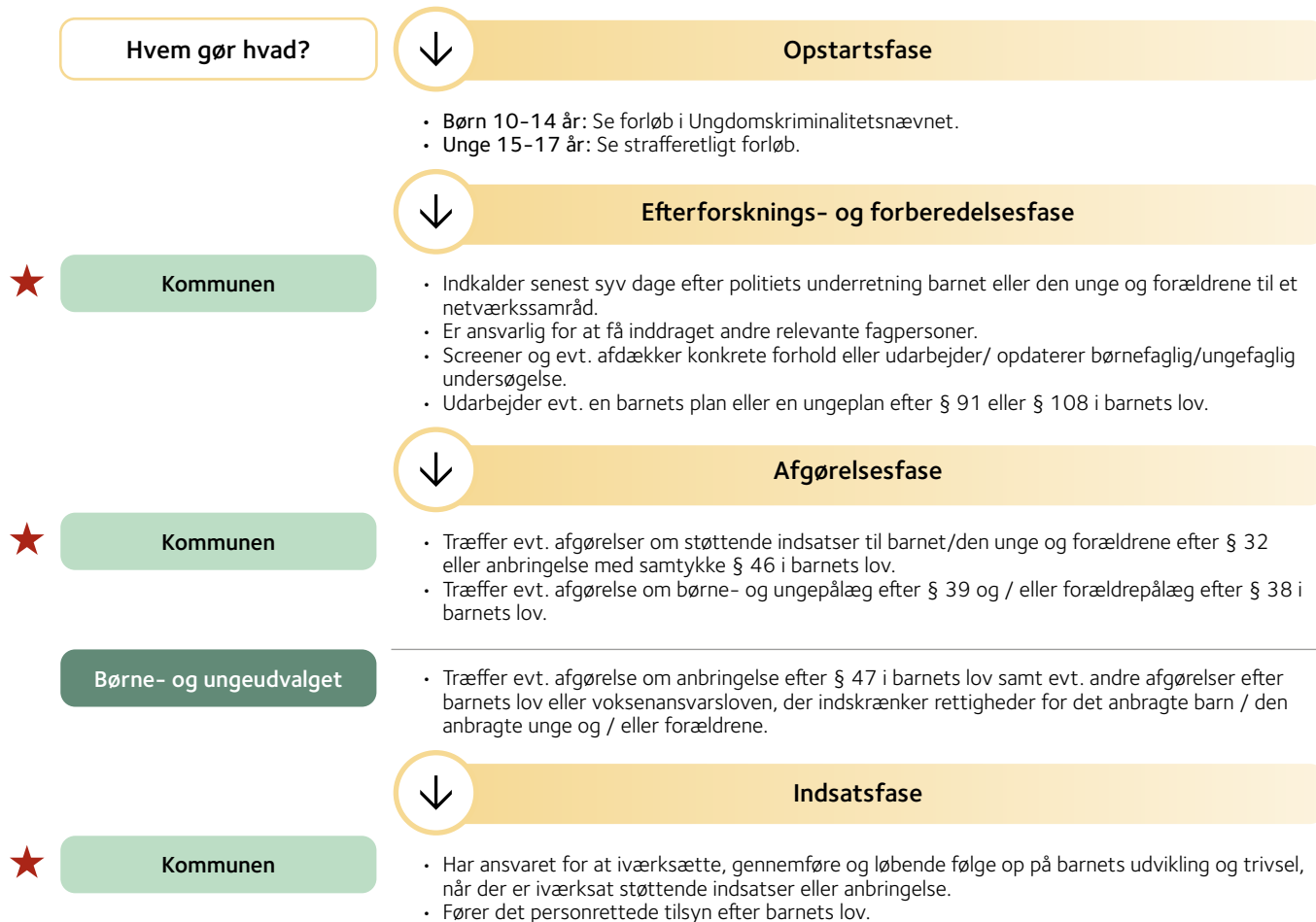
- Fører tilsyn med, at kommunen iværksætter foranstaltningerne og/eller straksreaktionen.
- Fører tilsyn med, at den unge efterlever nævnets afgørelse.

### Kriminalforsorgen

- Fører tilsyn med unge, der er anbragt i alternativ afsoning.

## Et socialt myndighedsforløb 10 – 17 år

Figur 5: Roller og opgaver i et socialt myndighedsforløb





# Anbefaling 1: Koordineret og helhedsorienteret indsats

## Hvad?

**Det anbefales, at I** som kommunal chef, leder eller børne- og ungerådgivere arbejder aktivt for at skabe et tværfagligt og tværsektorielt samarbejde med andre centrale aktører om et koordineret og helhedsorienteret forløb for barnet/den unge.

## Hvorfor?

### Faglig begrundelse

En indsats til børn og unge i målgruppen forudsætter samarbejde og koordinering mellem centrale aktører. Foruden jer, som rådgivere i den ansvarlige kommune, kan det være politi, anklager, UKN, ungekriminalforsorgen, anbringelsessted, udfører af støttende indsatser, børne- og ungdomspsykiatrien og så videre.

Som børne- og ungerådgiver har I en central rolle i at sikre koordinering mellem de mange aktører undervejs i forløbet og ikke mindst sikre, at barnet/den unge samt forældrene hele tiden er informeret, inddraget og bliver hørt.

## Hvordan?

### Hvad betyder det for praksis?

Som chef eller leder med ansvar for udsatte børn og unge bør I tage initiativ til og arbejde for, at der bliver udarbejdet samarbejdsaftaler mellem jeres kommune og centrale aktører i andre sektorer om samarbejdet om indsatsen til børn og unge i målgruppen. Aftalerne bør beskrive opgaver, roller og ansvar for de forskellige aktører.

I vil som leder på myndighedsområdet og som børne- og ungerådgiver være de centrale aktører i samarbejdet. Styrelsen anbefaler, at samarbejdsaftaler bliver udformet således, at aktører i andre sektorer, fx politi, anbringelsessteder eller børne- og ungdomspsykiatrien, indgår aktivt i samarbejdet og tager medansvar for opgaver og opfyldelse af de opsatte mål.

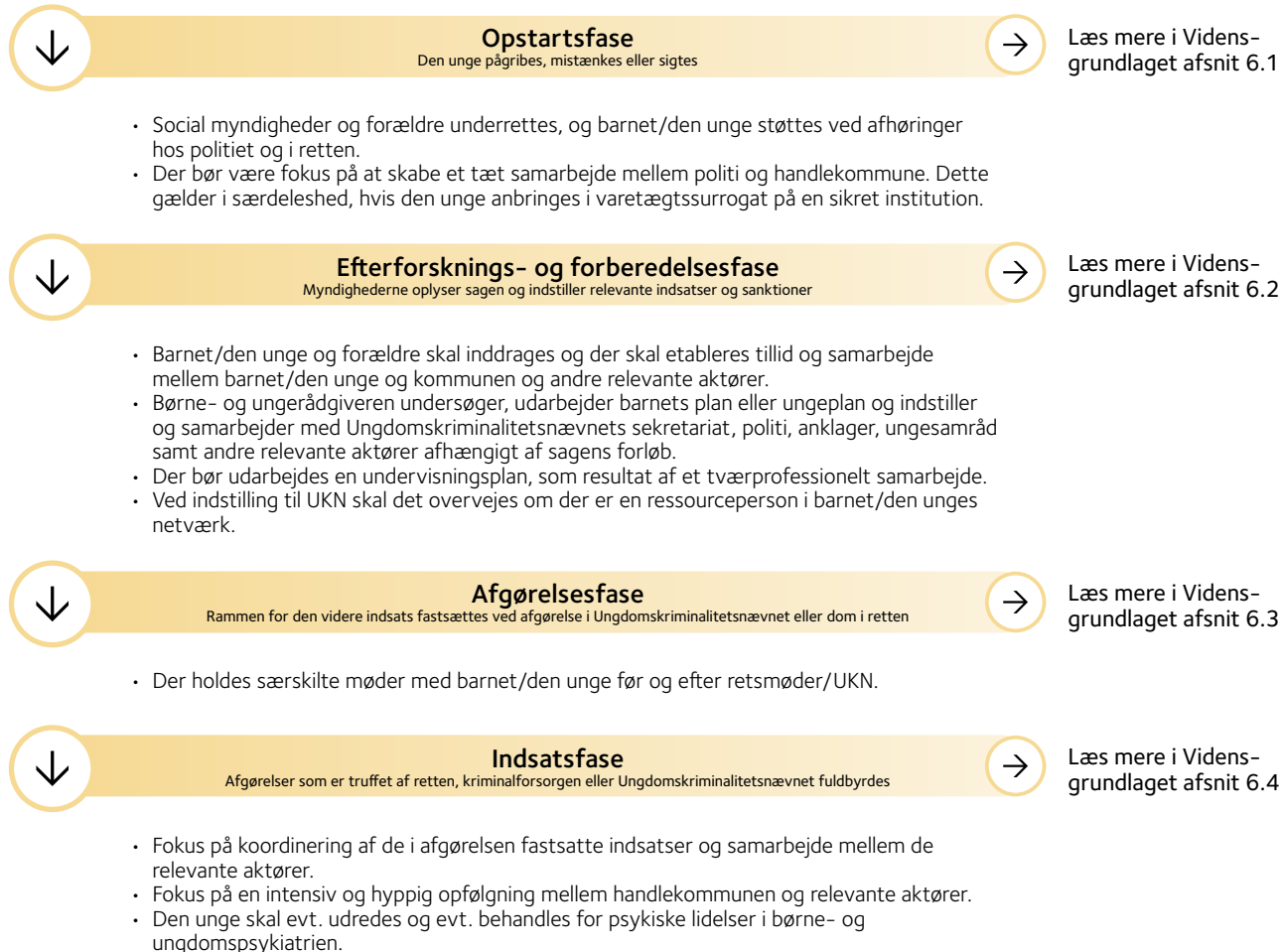
For at koordineringen kan lykkes, bør du, som ansvarlig leder/børne- og ungerådgiver, sammen med de øvrige relevante fagprofessionelle - og med inddragelse af barnet/den unge og forældrene - arbejde for, at tilrettelægge, gennemføre og følge op på et koordineret og helhedsorienteret forløb baseret på tværfaglige og tværsektorielle kompetencer.

👉 *Læs mere om samarbejde og koordinering i kapitel 6 i vidensgrundlaget.*

## Hvad skal børne- og ungeråd giveren være særligt opmærksom på i de fire faser?

Figuren herunder giver et hurtigt overblik til børne- og ungeråd giveren over opmærksomhedspunkterne i de fire faser, der er i hvert af de tre forløb.

Figur 6: Fokus i de enkelte faser



# Anbefaling 2: Samarbejde med barnet/den unge og forældrene

## Hvad?

Det anbefales, at I fra start og gennem hele forløbet systematisk og løbende inddrager barnet/den unge samt forældrene uanset om barnet eller den unge er i et UKN-forløb, et strafferetligt forløb eller et socialt myndighedsforløb.

## Hvorfor?

### Faglig begrundelse

Børn og unge med alvorlige kriminalitetsproblematikker, har jf. lovgivningen ret til, at deres synspunkter bliver inddraget med passende vægt efter deres alder og modenhed i afgørelser, der vedrører dem. Barnets lov giver børn fra 10 år ret til selv at udøve deres partsrettigheder i en række sager, der behandles efter denne lov, og fastsætter, at de har ret til indflydelse på de forhold, der vedrører dem.

Systematisk inddragelse gør det endvidere i højere grad muligt at tage højde for individuelle behov og ønsker, og dermed mulighed for at tilrettelægge en kvalitativt bedre indsats, der er målrettet og skræddersyet til det enkelte barn.

Endelig er inddragelse af barnet/den unge og forældrene afgørende for deres motivation for det fremtidige samarbejde og i forhold til at indgå i indsatsen.

## Hvordan?

### Hvad betyder det for praksis?

I bør som børne- og ungerådgivere så hurtigt som muligt efter underretning fra politiet indlede et samarbejde med barnet/den unge og forældrene med henblik på at få deres perspektiver på sagen og på deres behov for støtte og indsatser. Det gælder også for unge, der er anbragt i varetægtssurrogat på en sikret institution, eller som er varetægtsfængslet i arrest.

Som rådgivere bør I løbende have fokus på at skabe åbenhed i sagsforløbet over for barnet/den unge og forældrene. Det kan fx ske ved, at I løbende informerer dem om, hvad der skal ske, hvilke myndigheder der er involveret og hvem der er ansvarlig for hvad.

Endvidere bør I arbejde for og motivere til, at barnet/den unge (afhængigt af alder og modenhed) samt forældre, er aktive deltagere i det tværfaglige og tværsektorielle samarbejde.

Når barnet/den unge deltager i møder med flere fagprofessionelle, kan det være hensigtsmæssigt at en person, som barnet/den unge har en tæt relation til, fx en kontaktperson eller jer som rådgivere, afholder separate formøder med dem og eventuelt forældre samt følger op med barnet/den unge og evt. forældre efter mødet.

Jeres motivationsarbejde i forhold til barnet eller den unge vil ofte skulle foregå gennem hele forløbet sideløbende med den øvrige indsats.

➤ *Læs mere om motivation i vidensgrundlaget i afsnit 5.4.2.*

## Hjælperedskaber

Forandringscirklen er et redskab til forståelse og analyse af det konkrete motivationsforløb.

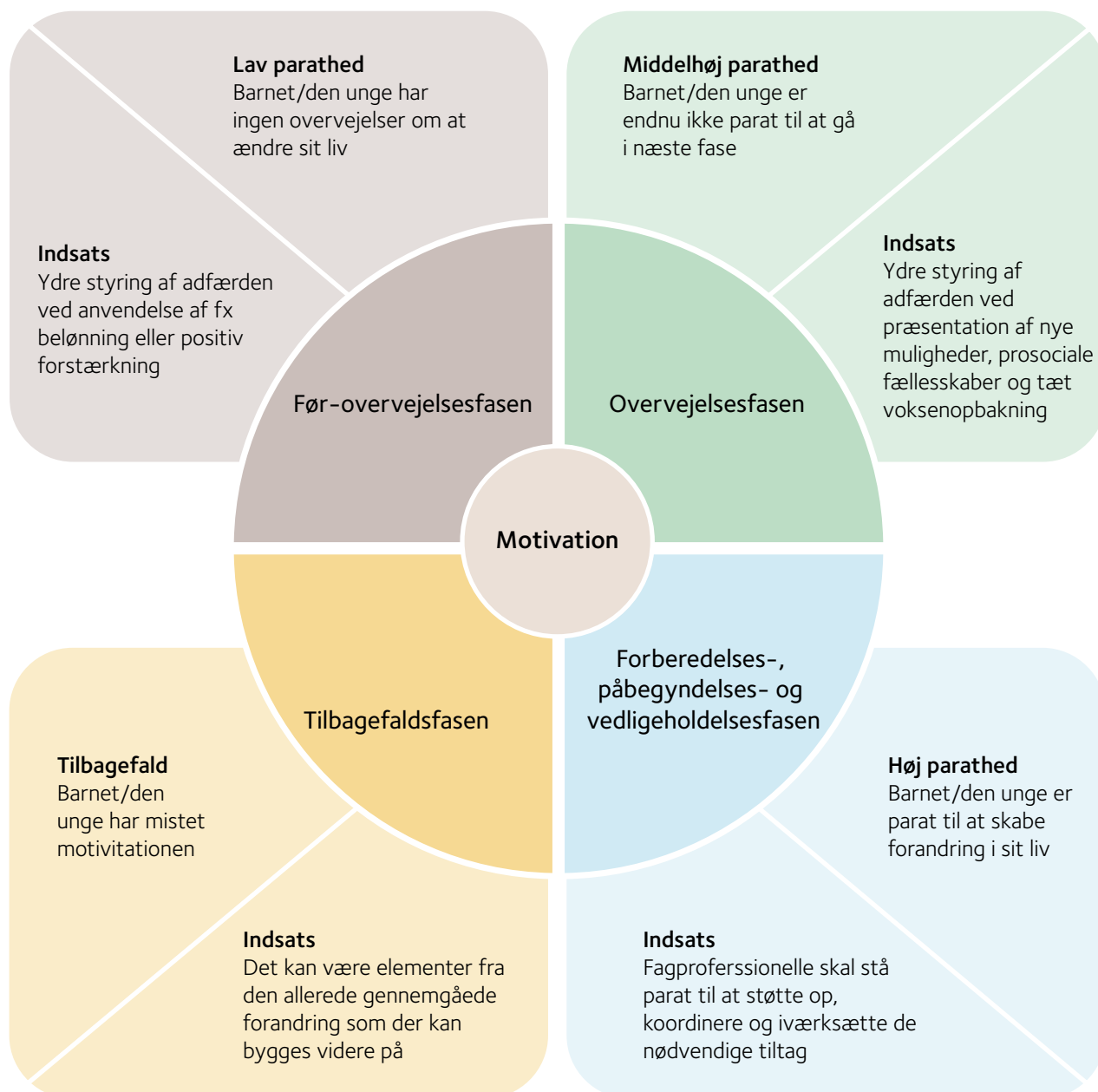


## Forandringscirklen

Forandringscirklen inddeler forståelsen for barnet/den unges motivation til forandring i fire faser i forhold til parathed for forandring. Forandringscirklen kan være en hjælp til at indplacere barnet/den unge i forhold til den enkeltes motivation for forandring. For at relatere forandringscirklen til målgruppen, er der hentet inspiration i flere kilder.

👉 Læs mere herom i vidensgrundlaget afsnit 5.4.2

Figur 7: Forandringscirklen – justeret til målgruppen



# Anbefaling 3: En målrettet indsats til børn og unge med kriminalitetsproblemer

## Hvad?

Det anbefales, at I ved planlægning og tilrettelæggelse af en indsats til børn og unge i målgruppen inddrager principperne om risiko, behov og responsivitet, og at I anvender den børnefaglige eller ungefaglige undersøgelse samt barnets plan eller ungeplanen som redskaber.

## Hvorfor?

### Faglig begrundelse

Forskning viser, at de mest effektive indsatser til at forebygge, at unge med alvorlige kriminalitetsproblematikker begår ny kriminalitet, er funderet i tre principper: Risiko, behov og responsivitet (også benævnt RNR-principperne efter den engelske betegnelse Risk-Need-Responsivity). Forskning viser i øvrigt, at jo flere af de tre principper, der indgår i planlægning og tilrettelæggelse af indsatsen, desto mere reduceres sandsynligheden for, at barnet/den unge falder tilbage i kriminalitet.

**Risikoprincippet** handler om, at indsatsens omfang og intensitet skal afpasses i forhold til barnet/den unges risiko for at begå ny kriminalitet. Børn og unge med stor belastningsgrad og høj risiko for at begå ny kriminalitet skal have den mest omfattende og intensive behandling, mens børn og unge med lav risiko for fortsat kriminalitet skal have mindre intensive og omfangsrige indsatser. Unge i højrisiko for fortsat kriminalitet kan påvirke andre unge. Risikoprincippet tilsiger derfor også, at det i indsatsen så vidt muligt bør undgås, at unge med forskellige risikoniveauer har et tæt indbyrdes samspil.

**Behovsprincippet** indebærer, at indsatsen skal være rettet mod barnet/den unges specifikke dynamiske risikofaktorer (kriminogene behov) med direkte sammenhæng til den kriminelle adfærd. Målet er at reducere disse risikofaktorer og dermed risikoen for tilbagefald til kriminalitet ved at styrke kompetencer og ressourcer hos og omkring barnet/den unge.

Endelig handler **Responsivitetsprincippet** om at anvende behandlingsmetoder, som forskning har vist, giver den bedste effekt i behandlingen af unge i kriminalitet, og at indsatsen tilrettelægges og gennemføres ud fra den unges specifikke kontekst, behov og forudsætninger.

Det vil ofte være UKN eller retten, der sætter rammen for de foranstaltninger og indsatser, der kan iværksættes. I har som ledere og rådgivere imidlertid mulighed for at påvirke denne ramme gennem en velbegrundet indstilling til retten eller UKN. En barnets plan/ungeplan med formål, konkrete mål og delmål er et væsentligt redskab til at skabe sammenhæng mellem afdækkede risikofaktorer, ressourcer og konkrete egnede indsatser.

## Hvordan?

### Hvad betyder det for praksis?

I børne- og familieafdelingerne kender I, i forvejen, en stor del af målgruppens børn og unge, når I modtager underretningen fra politiet. De har en sag hos jer, fordi de får eller tidligere har fået støtte i form af støttende indsatser eller anbringelse. På baggrund af politiets underretning vil I derfor ofte skulle opdatere en foreliggende faglig udredning om barnet/den unges forhold. Det kan være en screening, afdækning, børnefaglig eller ungefaglig undersøgelse.

Vedrører sagen et barn I ikke kender, skal der udarbejdes en faglig udredning. I bør være opmærksomme på, at børn og unge i målgruppen ofte vil opfylde kriterierne i barnets lov § 20 stk. 1, 1. pkt. om alvor og kompleksitet, hvor der skal udarbejdes en børnefaglig undersøgelse. Bliver barnet/den unge henvist til UKN, skal der udarbejdes en ungefaglig undersøgelse, medmindre der foreligger en opdateret børnefaglig undersøgelse, som kan træde i stedet.

Som led i den faglige udredning eller opdatering af denne bør I, som børne- og ungerådgiver, være opmærksomme på, at I får afdækket, i hvilket omfang forskellige ressourcer og risikofaktorer af betydning for kriminalitetsrisikoen er tilstede hos barnet/den unge eller forældrene.

Det har betydning, fordi indsats eller metode ifølge aktuelt bedste viden skal være målrettet til at afhjælpe de afdækkede risikofaktorer, og styrke beskyttelsesfaktorer og ressourcer. Samtidig skal tilrettelæggelse, gennemførelse og opfølgning på indsatsen altid ske under hensyntagen til barnet/den unges specifikke kontekst, forudsætninger, behov og ønsker. Endvidere bør I som leder i myndighedsafdelingen eller som børne- og ungerådgiver være opmærksomme på at tilbyde børn og unge, med mange risikofaktorer for kriminel adfærd, en omfattende og intensiv indsats, mens I til børn og unge, der har forholdsvis få risikofaktorer med betydning for kriminalitet, kan tilbyde en mindre omfattende indsats.

En særlig opmærksomhed bør knytte sig til de yngste børn i målgruppen og unge, der er mindre belastede med risikofaktorer i forhold til den såkaldte "smitteeffekt" fra unge i høj risiko. Det betyder, at I sammen med fagpersoner i støttende indsatser og på anbringelsessteder –

så vidt det er muligt – i forbindelse med indsatsen skal forsøge at undgå at blande børn og unge med forskellige risikoniveauer.

En barnets plan/ ungeplan eller en helhedsorienteret plan<sup>1</sup>, vil være et godt redskab, når der skal iværksættes indsatser til børn og unge i målgruppen. En udarbejdet plan vil også gennem de opsatte formål og konkrete mål kunne underbygge en indstilling til UKN eller retten. Samtidig vil en barnets plan/ungeplan, der løbende opdateres og justeres, tydeliggøre et sammenhængende forløb for barnet/den unge samt forældrene.

➤ *Læs mere om de faglige indsatser i vidensgrundlagets kapitel 5*

## Hjælperedskaber

I **tabel 1** er der givet eksempler på spørgsmål som børne- og ungerådgiveren kan afdække i samarbejde med barnet/den unge, forældre og relevante fagprofessionelle som led i udarbejdelsen af den faglige udredning. I **bilag 2** er der en oversigt over forhold, som det er væsentligt at afdække i en børnefaglig eller ungefaglig undersøgelse. Oversigten er struktureret efter ICS.

**Tabel 1:** Spørgsmål til overvejelse

### Hvad skal udvikles eller ændres? Herunder:

- Hvilke færdigheder, tanke- og adfærdsmønstre skal forandres ved barnet/den unge?
- Hvilke styrker og ressourcer hos barnet/den unge skal styrkes?
- Hvilke færdigheder, tanke- og adfærdsmønstre skal forandres hos forældrene?
- Hvilke styrker eller ressourcer hos forældrene skal styrkes?
- Hvilke forhold i barnet/den unges omgivelser er det nødvendigt at ændre?

### Hvilke konkrete mål og delmål skal opnås?

- Hvilke konkrete mål arbejder vi frem mod? For den unge? For forældrene?
- Er der nogle mål som skal indfries før der kan arbejdes med andre?
- Hvilke mål er realistiske på kort sigt, på mellemlang sigt og på langsig?

### Hvordan kan man opnå disse mål?

- Hvilke konkrete metoder og tiltag er egnede til at skabe den ønskede forandring?
- Hvilke kompetencer og rammer er nødvendige eller mest velegnede for at skabe og understøtte en positiv udvikling hos barnet/den unge?
- Hvor intensiv og omfattende skal indsatsen være?
- Forventes det, at en strafferetlig sanktion, fx ubetinget fængsel eller ungdomssanktion, vil sætte særlige rammer for indsatsen? I givet fald, hvorledes vil indsatsen inden for disse rammer så mest hensigtsmæssigt kunne tilrettelægges?
- Hvordan kan barnet/den unges netværk understøtte en positiv udvikling?

<sup>1</sup> Barnets lov – LBK nr 83 af 25/01/2024 (§§ 91-92, §§ 108-110)

# Anbefaling 4: Screening og udredning for psykiske lidelser

## Hvad?

Det anbefales, at I systematisk screener børn og unge med alvorlige kriminalitetsproblematikker for psykiske lidelser.

## Hvorfor?

### Faglig begrundelse

Undersøgelser har vist, at en stor del af de børn og unge, der begår alvorlig kriminalitet, har psykiske lidelser. De er således i risiko for at have en uopdaget udviklingsforstyrrelse eller andre psykiske vanskeligheder. Tilsvarende har en del unge med kriminel adfærd vist sig at have kognitive udfordringer.

Selv hos børn og unge, der er diagnosticeret med en adfærdsforstyrrelse, er det væsentligt at være opmærksom på, at en stor del af disse børn og unge har andre psykiatriske vanskeligheder, som det er vigtigt at diagnosticere og behandle samtidig med symptomerne på adfærdsforstyrrelse. Hvis en psykisk lidelse ikke bliver opdaget, er der risiko for, at der iværksættes indsatser, som barnet/ den unge ikke kan profitere af, og som i værste fald kan have negative konsekvenser for barnet/ den unge og evt. familie og netværk.

## Hvordan?

### Hvad betyder det for praksis?

Hvis I som ansvarlig ledelse vil bidrage til at sikre, at børn og unge med alvorlige kriminalitetsproblematikker får den rette hjælp, kan I med fordel etablere en praksis for systematisk screening for psykiske lidelser. Det vil sige, at alle børn og unge, som er mistænkt eller sigtet for alvorlig kriminalitet, bliver tilbudt en sådan screening, med mindre der i forvejen foreligger en aktuell og relevant psykologisk eller psykiatrisk udredning. Det bør være autoriserede psykologer med erfaring i at screene kriminalitetstruede børn og unge, som foretager screeningen.

I forbindelse hermed er det væsentligt, at I som børne- og ungerådgivere sammen med andre involverede fagpersoner arbejder på at motivere barnet/den unge og forældrene til at samtykke til, at der gennemføres en screening.

Hvis en indledende screening peger på tilstedeværelsen af psykiske lidelser, og der ikke tidligere er foretaget psykiatrisk udredning eller retspsykiatrisk mentalundersøgelse, bør I som børne- og ungerådgiver sikre jer, herunder eventuelt følge op på, at barnet/ den unge er eller bliver henvist til børne- og ungdomspsykiatrien til en egentlig psykiatrisk udredning og evt. efterfølgende behandling. Det kan fx være PPR eller egen læge, der forestår selve henvisningen.

Er der udfordringer med at få foretaget en psykiatrisk udredning inden for en rimelig tidsramme, kan I som børne- og ungerådgivere evt. bestille en psykologisk undersøgelse mhp. udredning af psykopatologi, risikofaktorer og anbefalinger ift. fremtidige indsatser.

👉 Læs mere herom i afsnit 5.1.2. i Vidensgrundlaget.

# Anbefaling 5: Effektiv ventetid og forberedelse

## Hvad?

Det anbefales, at I bruger perioden fra politiets underretning til der træffes afgørelse i retten eller i UKN til en grundig faglig udredning, at få planlagt den fremtidige indsats samt til eventuelt at yde barnet eller den unge nødvendig særlig støtte.

## Hvorfor?

### Faglig begrundelse

Der kan gå flere uger til eventuelt måneder fra kommunen modtager underretning om, at politiet mistænker et barn/ en ung for alvorlig kriminalitet, til der træffes afgørelse i UKN eller i retten. Denne periode vil ofte skabe usikkerhed om udfaldet af afgørelsen, og hvorledes indsatsen herefter konkret kan sammensættes. Usikkerhed om fremtiden kan også have stor betydning for barnet/den unge og forældrene. Få måneder er lang tid i et ungeliv og særligt i et skoleår. Derfor er det afgørende, at I som ledere eller rådgivere, mens I afventer den endelige afgørelse, tilbyder den nødvendige støtte til såvel barnet/den unge samt forældrene, og at tiden udnyttes konstruktivt til forberedelse af den efterfølgende indsats

## Hvordan?

### Hvad betyder det for praksis?

Når I som ledere eller rådgivere på baggrund af politiets underretning vurderer, om barnet/den unge eller forældrene har behov for særlig støtte, skal I særligt være opmærksomme på, om der bør iværksættes støtte med det samme. Det vil sige sideløbende med forberedelse af sagen og frem mod endelig afgørelse. Støtten kan fx være støttende indsatser eller anbringelse efter barnets lov. Nødvendige indsatser bør igangsættes, uanset at det er uvist, hvor længe de kan fortsætte.

Børne- og ungerådgiveren bør sørge for at opdatere sagens oplysningsgrundlag, så der forud for hovedforhandlingen i retten eller møde i UKN foreligger en aktuel afdækning eller en børnefaglig eller ungefaglig undersøgelse. I forbindelse hermed bør I, i samarbejdet med relevante fagprofessionelle, igangsætte screening og udredning i forhold til skolefærdigheder, misbrug, og psykiske lidelser.

Børne- og ungerådgiveren bør, i samarbejde med skole eller uddannelsesinstitution sikre, at barnet/den unge også i perioden frem mod en endelig afgørelse i retten eller UKN har et relevant skole- eller uddannelses tilbud evt. med støtte fagligt og/eller i sociale sammenhænge. Som rådgivere bør I, i øvrigt række ud til og samarbejde med fagpersoner, som kender barnet eller den unge, fx fagprofessionelle i almenområdet eller leverandører af støttende indsatser.

👉 Læs mere herom i afsnit 6.2 i Vidensgrundlaget.

# Anbefaling 6: Skolegang og uddannelse

## Hvad?

Det anbefales, at I i samarbejde med nuværende skole får planlagt barnet/den unges videre skole- eller uddannelsesforløb, og at I, gennem hele indsatsforløbet, har fokus på at støtte barnet/den unge i at have en stabil tilknytning til undervisningsmiljøet og opbygge faglige kompetencer.

## Hvorfor?

### Faglig begrundelse

Analysen som Social- og Boligstyrelsen har foretaget i forbindelse med vidensgrundlaget til disse anbefalinger viser, at børn og unge i målgruppen ofte har et problematisk skoleforløb. Analyserne viser, at godt halvdelen har oplevet tre eller flere skoleskift, samt at ligeledes godt halvdelen har en fraværsprocent på mere end 10 procent. Endvidere modtager 45 procent af målgruppen specialundervisning.

Flere andre undersøgelser understøtter disse resultater om ringe skoletilknytning for børn og unge i kriminalitet og viser ydermere, at børn og unge, der begår alvorlig kriminalitet klarer sig dårligt i skolen. Samtidig viser forskning, at den stærkeste beskyttelsesfaktor i udsatte børns langsigtede udvikling er at klare sig godt i skolen og få en uddannelse.

## Hvordan?

### Hvad betyder det for praksis?

Som børne- og ungerådgivere bør I, så tidligt som muligt i forløbet, i samarbejde med nuværende skole- eller uddannelsesinstitution begynde at planlægge barnets eller den unges videre skolegang eller uddannelse. I bør sammen med skolen eller uddannelsesinstitutionen sørge for, at barnet/ den unge og forældrene inddrages i planlægning af den videre skolegang eller uddannelsesforløb, og at der i denne forbindelse sker en konkret afdækning af barnet/den unges ønsker og behov.

I samarbejde med skolen bør I som børne- og ungerådgivere være opmærksomme på at inddrage PPR tidligt i forløbet, så der er mulighed for, at der påbegyndes en analyse og vurdering af barnet/ den unges kompetencer, ønsker og behov, og hvilket skoletilbud, der vil være bedst egnet til det pågældende barn/den unge.

I bør som børne- og ungerådgivere ved planlægning og gennemførelse af øvrige indsatser, så vidt det er muligt, have fokus på barnet/den unges skolegang og uddannelse. Tilsvarende skal I have opmærksomhed på og hjælpe med, at andre sideløbende indsatser, som andre aktører er ansvarlige for, bliver koordineret og tilrettelagt, så de understøtter en stabil skolegang og tilknytning til undervisningsmiljøet for barnet eller den unge.

👉 *Læs mere om indsatser målrettet skolegang og uddannelse i vidensgrundlaget afsnit 5.4.4.*

# Bilag 1: Henvisning til og afvigelser fra UKN- og straffesagsforløb

Nedenstående tabeller giver en oversigt over sager, der henvises til Ungdomskriminalitetsnævnet for de 10-14 årige og straffesager mod 15-17 årige, samt undtagelser herfra. Er en sag omfattet af de nævnte undtagelser, vil det medføre, at det alene er de sociale myndigheder, der vil fastsætte rammerne for en eventuel indsats. Tabellerne er udarbejdet med inspiration fra materiale fra Justitsministeriets Forskningskontor<sup>2</sup>.

**Tabel 2:** Oversigt over henvisning til UKN og afvigelser herfra – 10-14 år

UKN-forløb	Ikke UKN-forløb (evt. socialt myndighedsforløb)
Personfarlig kriminalitet (straffelovens kapitel 25 og 26 samt straffelovens §§ 119, 119 b, 123, 180, 216-225, 266, 281 og 288)	<ul style="list-style-type: none"><li>• Ubetydelig vold</li><li>• Mistankegrundlaget kan ikke belyses tilstrækkeligt.</li><li>• Sagen afvises af Ungdomskriminalitetsnævnet</li><li>• Den kriminelle handling forventes ikke at ville give en betinget eller ubetinget fængselsdom, hvis barnet var over den kriminelle lavalder.</li><li>• Lav risiko for recidiv</li><li>• Mistankegrundlaget kan ikke belyses tilstrækkeligt.</li></ul>
Anden alvorlig kriminalitet (Grov overtrædelse af straffeloven, lov om euforiserende stoffer, våbenloven eller knivloven (fx indbrudstyveri, brugstyveri af motorkøretøjer og bedrageri, men også andre forbrydelser som f.eks. groft hærværk, trusler, brandstiftelse, salg af euforiserende stoffer og overtrædelser af våbenlovgivningen, og samtidig vurderes barnet at være i særlig risiko for at begå yderligere kriminalitet).	

**Tabel 3:** Strafferetlige sager mod 15-17-årige, der afgøres i retten, samt undtagelser herfra

Strafferetligt forløb med sanktion i retten	Strafferetlige sager, uden fastsættelse af strafferetlige rammer (evt. socialt myndighedsforløb)
Den unge er idømt betinget/ubetinget frihedsstraf, ungdomssanktion eller foranstaltningsdom for personfarlig eller anden alvorlig kriminalitet.	Påtaleopgivelse (bevisets stilling). Tiltalefrafald (fx ved ubetydelig vold) Den unge idømt bødestraf for (personfarlig) / anden alvorlig kriminalitet.

<sup>2</sup> Justitsministeriets Forskningskontor. Screening og henvisning – en devaluering af Ungdomskriminalitetsnævnet. Justitsministeriet, 2021.

# Bilag 2: Risiko- og beskyttelsesfaktorer

Forhold af betydning ved planlægning af indsats til børn og unge, der har begået alvorlig kriminalitet.

**Tablet 4:** Oversigt over forhold og faktorer der øger sandsynligheden for tilbagefald, dynamiske kriminogene faktorer, der kan arbejdes med, samt forhold og faktorer, som der skal tages højde for i tilrettelæggelsen af indsatsen. Oversigten er inspireret af systematikken i ICS (øvrige inspirationskilder findes i fodnoten).

Forhold og faktorer af betydning for risikoniveauet		Styrker (beskyttelsesfaktorer, der kan understøtte og fremme en positiv udvikling)	Faktorer og forhold der skal tages højde for i tilrettelæggelse af indsatsen.
Statiske	Dynamiske		
<b>Barnets udvikling</b>			
<b>Sundhedsforhold</b>			
<ul style="list-style-type: none"> <li>• Kognitiv formåen</li> </ul>	<ul style="list-style-type: none"> <li>• Misbrug af alkohol eller euforiserende stoffer.</li> </ul>	<ul style="list-style-type: none"> <li>• Fysisk aktivitet og motion</li> </ul>	<ul style="list-style-type: none"> <li>• Neuropsykiatriske problematikker.</li> <li>• Kognitiv formåen</li> </ul>
<b>Udvikling og adfærd</b>			
<ul style="list-style-type: none"> <li>• Tidlig debut med normbrydende adfærd.</li> <li>• Har tidligere begået alvorlig kriminalitet.</li> <li>• Har været udsat for psykiske eller fysiske overgreb</li> </ul>	<ul style="list-style-type: none"> <li>• Svag skam- og skyldfølelse.</li> <li>• Aggressiv optræden, enten fysisk eller psykisk.</li> <li>• Høj impulsivitet.</li> <li>• Prokriminelle holdninger, værdier og adfærd, som at lyve, stjæle, udøve vold og hærværk, ryge hash.</li> <li>• Risikosøgende adfærd.</li> </ul>	<ul style="list-style-type: none"> <li>• Selvkontrol</li> <li>• Gode problemløsningsevner.</li> <li>• Positiv indstilling til egen og familiens situation.</li> </ul>	<ul style="list-style-type: none"> <li>• Alder</li> <li>• Modenhed</li> <li>• Køn</li> <li>• Kulturel identitet</li> <li>• Barnet / den unges motivation.</li> </ul>
<b>Skoleforhold og læring</b>			
<ul style="list-style-type: none"> <li>• Mange skoleskift</li> </ul>	<ul style="list-style-type: none"> <li>• Stort skolefravær</li> <li>• Ringe faglige præstationer.</li> </ul>	<ul style="list-style-type: none"> <li>• Motivation ift skole og undervisning</li> <li>• Gode præstationer</li> <li>• Støtte fra lærer</li> </ul>	
<b>Fritidsforhold og venskaber</b>			
	<ul style="list-style-type: none"> <li>• Antisociale venner</li> <li>• Manglende prosociale relationer</li> <li>• Manglende prosociale fritidsinteresser og -aktiviteter.</li> </ul>	<ul style="list-style-type: none"> <li>• Har prosociale venskaber</li> </ul>	



Forhold og faktorer af betydning for risikoniveauet		Styrker (beskyttelsesfaktorer, der kan understøtte og fremme en positiv udvikling)	Faktorer og forhold der skal tages højde for i tilrettelæggelse af indsatsen.
Statiske	Dynamiske		
<b>Familie og netværk</b>			
<b>Familieforhold og baggrund</b>			
<ul style="list-style-type: none"> <li>• Brud i familiestruktur (fx skilsmisse, dødsfald)</li> <li>• Forældre involveret i kriminalitet eller voldelige overfald.</li> <li>• Anden etnisk baggrund end dansk</li> <li>• Dårlig socioøkonomiske status.</li> </ul>	<ul style="list-style-type: none"> <li>• Konflikter forældrene imellem.</li> </ul>		<ul style="list-style-type: none"> <li>• Forældrenes motivation</li> </ul>
<b>Forældrekompetencer</b>			
	<ul style="list-style-type: none"> <li>• Forældrene har ringe relationer til barnet</li> <li>• U hensigtsmæssig opdragelsesstil</li> </ul>	<ul style="list-style-type: none"> <li>• Forældrene har positive opdragelsesstrategier</li> <li>• Forældrene opmuntre og støtter ift. udvikling, skole og fritidsaktiviteter.</li> </ul>	

**Inspirationskilder til tabel 4:**

Socialstyrelsen (Sverige). *Bedöma risk och behov för barn och unga som begår brott eller har annat normbrytande beteende. Kunskapsstöd för socialtjänsten*. s.l. : Socialstyrelsen, 2020. 2020-2-6597.

Christoffersen, Mogens Nygaard, et al. *Tidlig identifikation af kriminalitetstruede børn og unge: risiko- og beskyttelsesfaktorer*. s.l. : SFI - Det Nationale Forskningscenter for Velfærd, 2011.

Bonta, James og Andrews, Donald. *The Psychology of Criminal Conduct. The Risk-Need-Responsivity Model of Offender Assessment and Treatment*. s.l. : New York: Routledge. 6. udgave, 2017.

Socialstyrelsen. Redskaber målrettet SSP-samarbejdet. Systematisk kortlægning af kriminalitetstruede børn og unge, 2017.



Social- og Boligstyrelsen  
Edisonsvej 1  
5000 Odense C  
Tlf.: 72 42 37 00

[www.sbst.dk](http://www.sbst.dk)

September 2024

